

# Manual de service pentru Dell™ Inspiron™ N5020/M5030/N5030

[Înainte de a începe](#)

[Bateria](#)

[Tastatura](#)

[Zona de sprijin pentru mâini](#)

[Difuzoarele](#)

[Modulul butonului de alimentare](#)

[Modulele de memorie](#)

[Unitatea de hard disk](#)

[Unitatea optică](#)

[Cardul wireless Mini-Card](#)

[Modul intern cu tehnologie wireless Bluetooth®](#)

[Bateria rotundă](#)

[Radiatorul procesorului](#)

[Modulul procesorului](#)

[Afișajul](#)


[Modulul camerei](#)


[Placa de sistem](#)


[Reprogramarea sistemului BIOS](#)

---

## Note, atenționări și avertismente

 **NOTĂ:** O NOTĂ indică informații importante care vă ajută să optimizați utilizarea computerului.

 **ATENȚIE:** O ATENȚIONARE indică un pericol potențial de deteriorare a hardware-ului sau de pierdere de date și vă arată cum să evitați problema.

 **AVERTISMENT:** Un AVERTISMENT indică un pericol potențial de deteriorare a bunurilor, de vătămare corporală sau de deces.

---

Informațiile din acest document pot fi modificate fără notificare.  
© 2010 Dell Inc. Toate drepturile rezervate.

Este strict interzisă reproducerea sub orice formă a acestor materiale, fără autorizația scrisă a Dell Inc.

Mărcile comerciale utilizate în acest text: *Dell*, logo-ul *DELL* și *Inspiron* sunt mărci comerciale ale Dell Inc.; *Bluetooth* este marcă comercială înregistrată deținută de Bluetooth SIG, Inc. și este utilizată de către Dell sub licență; *Microsoft*, *Windows*, *Windows Vista* și logo-ul butonului de start din *Windows Vista* sunt fie mărci comerciale, fie mărci comerciale înregistrate ale Microsoft Corporation în Statele Unite ale Americii și/sau în alte țări.

Alte mărci comerciale și denumiri comerciale pot fi utilizate în acest document pentru referire fie la entitățile care au drepturi asupra mărcilor și denumirilor, fie la produsele acestora. Dell Inc. neagă orice interes de proprietate asupra mărcilor comerciale și denumirilor comerciale, cu excepția celor care îi aparțin.

Iunie 2010 Rev. A01

Model de reglementare: Seria P07F  
Tip de reglementare: P07F001; P07F002; P07F003

[Înapoi la Cuprins](#)

## Înainte de a începe

Manual de service pentru Dell™ Inspiron™ N5020/M5030/N5030

- [Instrumente recomandate](#)
- [Oprirea computerului](#)
- [Înainte de a efectua lucrări în interiorul computerului](#)

Acest manual oferă instrucțiuni pentru demontarea și montarea componentelor computerului dvs. Dacă nu se prevede altfel, fiecare procedură presupune că sunt îndeplinite condițiile de mai jos:

- 1 Ați parcurs pașii din [Oprirea computerului](#) și din [Înainte de a efectua lucrări în interiorul computerului](#).
- 1 Ați citit informațiile de siguranță livrate împreună cu computerul.
- 1 O componentă poate fi înlocuită sau - dacă este achiziționată separat - instalată prin efectuarea procedurilor de demontare în ordine inversă.

---


## Instrumente recomandate

Procedurile din acest document pot necesita următoarele instrumente:

- 1 Șurubelniță mică cu vârful lat
- 1 Șurubelniță Phillips
- 1 Șift de plastic
- 1 Program executabil de actualizare a sistemului BIOS, disponibil la adresa [support.dell.com](http://support.dell.com)


---

## Oprirea computerului

 **ATENȚIE:** Pentru a evita pierderea datelor, salvați și închideți toate fișierele deschise și ieșiți din toate programele deschise înainte să opriți computerul.

1. Salvați și închideți toate fișierele deschise și ieșiți din toate programele deschise.
2. Închideți sistemul de operare:

*Windows® 7:*

Faceți clic pe **Start**  și pe **Shut Down (Închidere)**.

*Microsoft® Windows Vista®:*


Faceți clic pe **Start** , apoi pe săgeata  și faceți clic pe **Shut Down (Închidere)**.

3. Asigurați-vă că ați oprit computerul. În cazul în care computerul nu s-a oprit automat la închiderea sistemului de operare, apăsați și țineți apăsat butonul de alimentare până când computerul se oprește.


---


## Înainte de a efectua lucrări în interiorul computerului


Utilizați următoarele instrucțiuni de siguranță pentru a vă proteja computerul împotriva eventualelor deteriorări și a vă asigura siguranța personală.

 **AVERTISMENT:** **Înainte de a efectua lucrări în interiorul computerului, citiți** instrucțiunile de siguranță livrate împreună cu acesta. Pentru informații suplimentare despre cele mai bune practici privind siguranța, consultați pagina de start privind conformitatea cu reglementările, la adresa [www.dell.com/regulatory\\_compliance](http://www.dell.com/regulatory_compliance).

 **ATENȚIE:** Pentru a evita descărcarea electrostatică, conectați-vă la împământare utilizând o brățară antistatică sau atingând periodic o suprafață metalică nevopsită (cum ar fi un conector de pe computerul dvs.).

 **ATENȚIE:** Manipulați componentele și cardurile cu grijă. Nu atingeți componentele sau contactele de pe un card. Prindeți un card de margine sau de suportul de montare metalic. Prindeți o componentă, cum ar fi un procesor, de margini, nu de pini.

 **ATENȚIE:** Reparațiile la computerul dvs. trebuie să fie efectuate numai de un tehnician de service autorizat. Deteriorările datorate lucrărilor de service neautorizate de către Dell™ nu sunt acoperite de garanție.

 **ATENȚIE:** Atunci când deconectați un cablu, trageți de conectorul său sau de lamela de tragere și nu de cablul propriu-zis. Unele cabluri au conectori cu lamele de fixare; dacă deconectați acest tip de cablu, apăsați pe lamelele de fixare înainte de a deconecta cablul. În timp ce separați

conectorii, **țineți-i aliniați drept pentru a evita îndoirea pinilor conectorilor. De asemenea, înainte să conectați un cablu, asigurați-vă că ambii conectori sunt orientați și aliniați corect.**

**⚠ ATENȚIE:** Pentru a evita deteriorarea computerului urmați pașii de mai jos înainte de a efectua lucrări în interiorul computerului.

1. Asigurați-vă că suprafața de lucru este plană și curată pentru a preveni zgârierea capacului computerului.
2. Închideți computerul (consultați [Oprirea computerului](#)) și toate dispozitivele atașate.

**⚠ ATENȚIE:** Pentru a deconecta un cablu de rețea, **întâi decuplați** cablul de la computer, apoi decuplați-l de la dispozitivul de rețea.

3. Deconectați toate cablurile de telefon sau de rețea de la computer.
4. Apăsăți și scoateți toate cardurile instalate din cititorul de carduri media.
5. Deconectați computerul și toate dispozitivele atașate de la prizele electrice.
6. Deconectați toate dispozitivele atașate de la computer.

**⚠ ATENȚIE:** Pentru a preveni deteriorarea plăcii de sistem, scoateți bateria principală (consultați [Demontarea bateriei](#)) înainte de a efectua lucrări în interiorul computerului.

7. Scoateți bateria (consultați [Demontarea bateriei](#)).
8. Întoarceți computerul cu partea superioară orientată în sus, deschideți afișajul și apăsați pe butonul de alimentare pentru a conecta placa de sistem la împământare.

---

[Înapoi la Cuprins](#)


[Înapoi la Cuprins](#)

## Reprogramarea sistemului BIOS

### Manual de service pentru Dell™ Inspiron™ N5020/M5030/N5030

Este posibil ca sistemul BIOS să necesite reprogramarea atunci când o actualizare este disponibilă sau când înlocuiți placa de sistem. Pentru a reprograma sistemul BIOS:

1. Porniți computerul.
2. Accesați [support.dell.com/support/downloads](http://support.dell.com/support/downloads).
3. Localizați fișierul de actualizare a sistemului BIOS pentru computerul dvs.:


 **NOTĂ:** Eticheta de service a computerului dvs. se află pe o etichetă aflată pe partea de jos a computerului.

Dacă dețineți eticheta de service:

- a. Faceți clic pe **Enter a Service Tag (Introducere Etichetă de service)**.
- b. Introduceți Eticheta de service a computerului în câmpul **Enter a service tag (Introducere Etichetă de service)**; faceți clic pe **Go (Salt la)** și treceți la [pasul 4](#).

Dacă nu dețineți eticheta de service:

- a. Selectați tipul de produs din lista **Select Your Product Family (Selectare familie de produse)**.
- b. Selectați marca produsului din lista **Select Your Product Line (Selectare linie de produse)**.
- c. Selectați numărul modelului de produs din lista **Select Your Product Model (Selectare model produs)**.

 **NOTĂ:** Dacă ați ales alt model și doriți să reluați, faceți clic pe **Start Over (Repornire)** în partea din dreapta sus a meniului.

- d. Faceți clic pe **Confirm (Confirmare)**.

4. Pe ecran va apărea o listă de rezultate. Faceți clic pe **BIOS**.
5. Faceți clic pe **Download Now (Descărcare acum)** pentru a descărca cel mai recent fișier BIOS.  
Apare fereastra **File Download (Descărcare fișier)**.
6. Faceți clic pe **Save (Salvare)** pentru a salva fișierul pe desktop. Fișierul se descarcă pe desktopul dvs.
7. Faceți clic pe **Close (Închidere)** dacă se afișează fereastra **Download Complete (Descărcare terminată)**.  
Pictograma fișierului apare pe desktopul dvs. și este denumită la fel ca fișierul de actualizare pentru BIOS descărcat.
8. Faceți dublu clic pe pictograma fișierului de pe desktop și urmați instrucțiunile de pe ecran.

---

[Înapoi la Cuprins](#)

[Înapoi la Cuprins](#)

## Modul intern cu tehnologie wireless Bluetooth®

Manual de service pentru Dell™ Inspiron™ N5020/M5030/N5030

- [Demontarea modului Bluetooth](#)
- [Remontarea modului Bluetooth](#)

**AVERTISMENT:** Înainte de a efectua lucrări în interiorul computerului, citiți instrucțiunile de siguranță livrate împreună cu acesta. Pentru informații suplimentare despre cele mai bune practici privind siguranța, consultați pagina de start privind conformitatea cu reglementările, la adresa [www.dell.com/regulatory\\_compliance](http://www.dell.com/regulatory_compliance).

**ATENȚIE:** Reparațiile la computerul dvs. trebuie să fie efectuate numai de un tehnician de service autorizat. Deteriorările datorate lucrărilor de service neautorizate de către Dell™ nu sunt acoperite de garanție.

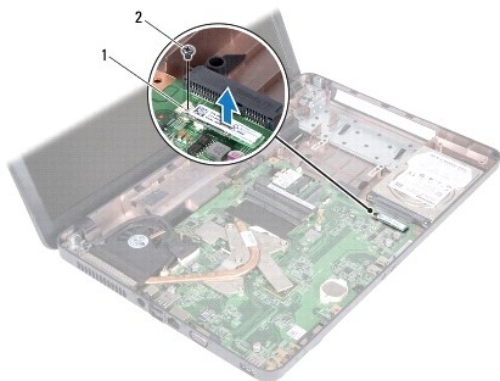
**ATENȚIE:** Pentru a evita descărcarea electrostatică, conectați-vă la împământare utilizând o brățară antistatică sau atingând periodic o suprafață metalică nevopsită (cum ar fi un conector de pe computerul dvs.).

**ATENȚIE:** Pentru a preveni deteriorarea plăcii de sistem, scoateți bateria principală (consultați [Demontarea bateriei](#)) înainte de a efectua lucrări în interiorul computerului.

Dacă, împreună cu computerul dvs. ați comandat și un card cu tehnologie wireless Bluetooth® acesta este deja instalat.

### Demontarea modului Bluetooth

1. Urmați instrucțiunile din [Înainte de a începe](#).
2. Scoateți bateria (consultați [Demontarea bateriei](#)).
3. Demontați tastatura (consultați [Demontarea tastaturii](#)).
4. Demontați zona de sprijin pentru mâini (consultați [Demontarea zonei de sprijin pentru mâini](#)).
5. Scoateți șurubul care fixează modulul Bluetooth pe conectorul de pe placa de sistem.
6. Scoateți cardul de pe placa de sistem.




1	modul Bluetooth	2	șurub
---	-----------------	---	-------

### Remontarea modului Bluetooth

1. Urmați instrucțiunile din [Înainte de a începe](#).
2. Aliniați conectorul de pe modulul Bluetooth cu conectorul de pe placa de sistem și apăsați pe cardul Bluetooth până când acesta este complet fixat.
3. Remontați șurubul care fixează modulul Bluetooth pe placa de sistem.

4. Remontați zona de sprijin pentru mâini (consultați [Remontarea zonei de sprijin pentru mâini](#)).
5. Remontați tastatura (consultați [Remontarea tastaturii](#)).
6. Remontați bateria (consultați [Remontarea bateriei](#)).

 **ATENȚIE:** Înainte de a porni computerul, remontați toate șuruburile și asigurați-vă că nu rămâne niciun șurub rătăcit în interiorul computerului. În caz contrar, computerul se poate deteriora.

---

[Înapoi la Cuprins](#)

[Înapoi la Cuprins](#)

## Modulul camerei

Manual de service pentru Dell™ Inspiron™ N5020/M5030/N5030

- [Demontarea modului camerei](#)
- [Remontarea modului camerei](#)

**AVERTISMENT:** Înainte de a efectua lucrări în interiorul computerului, citiți instrucțiunile de siguranță livrate împreună cu acesta. Pentru informații suplimentare despre cele mai bune practici privind siguranța, consultați pagina de start privind conformitatea cu reglementările, la adresa [www.dell.com/regulatory\\_compliance](http://www.dell.com/regulatory_compliance).

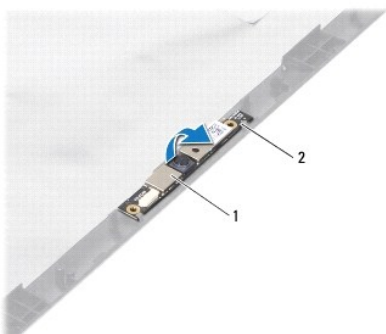
**ATENȚIE:** Reparațiile la computerul dvs. trebuie să fie efectuate numai de un tehnician de service autorizat. Deteriorările datorate lucrărilor de service neautorizate de către Dell™ nu sunt acoperite de garanție.

**ATENȚIE:** Pentru a evita descărcarea electrostatică, conectați-vă la împământare utilizând o brățară antistatică sau atingând periodic o suprafață metalică nevopsită (cum ar fi un conector de pe computerul dvs.).

**ATENȚIE:** Pentru a preveni deteriorarea plăcii de sistem, scoateți bateria principală (consultați [Demontarea bateriei](#)) înainte de a efectua lucrări în interiorul computerului.

### Demontarea modului camerei

1. Urmați instrucțiunile din [Înainte de a începe](#).
2. Scoateți bateria (consultați [Demontarea bateriei](#)).
3. Demontați tastatura (consultați [Demontarea tastaturii](#)).
4. Demontați zona de sprijin pentru mâini (consultați [Demontarea zonei de sprijin pentru mâini](#)).
5. Demontați ansamblul afișajului (consultați [Demontarea ansamblului afișajului](#)).
6. Demontați cadrul afișajului (consultați [Demontarea cadrului afișajului](#)).
7. Eliberați modulul camerei din dispozitivele de blocare care îl fixează pe capacul afișajului.
8. Ridicați modulul camerei de pe capacul afișajului.



1	modul cameră	2	dispozitive de blocare (2)
---	--------------	---	----------------------------

### Remontarea modului camerei

1. Urmați instrucțiunile din [Înainte de a începe](#).
2. Glsați modulul de memorie pe sub dispozitivele de blocare până când este complet fixat.
3. Remontați cadrul afișajului (consultați [Remontarea cadrului afișajului](#)).
4. Remontați ansamblul afișajului (consultați [Remontarea ansamblului afișajului](#)).

5. Remontați zona de sprijin pentru mâini (consultați [Remontarea zonei de sprijin pentru mâini](#)).
6. Remontați tastatura (consultați [Remontarea tastaturii](#)).
7. Remontați bateria (consultați [Remontarea bateriei](#)).

**⚠ ATENȚIE: Înainte de a porni computerul, remontați toate șuruburile și asigurați-vă că nu rămâne niciun șurub rătăcit în interiorul computerului. În caz contrar, computerul se poate deteriora.**

---

[Înapoi la Cuprins](#)



[Înapoi la Cuprins](#)

## Bateria rotundă

Manual de service pentru Dell™ Inspiron™ N5020/M5030/N5030

- [Îndepărtarea bateriei rotunde](#)
- [Remontarea bateriei rotunde](#)

**⚠️ AVERTISMENT:** Înainte de a efectua lucrări în interiorul computerului, citiți instrucțiunile de siguranță livrate împreună cu acesta. Pentru informații suplimentare despre cele mai bune practici privind siguranța, consultați pagina de start privind conformitatea cu reglementările, la adresa [www.dell.com/regulatory\\_compliance](http://www.dell.com/regulatory_compliance).

**⚠️ ATENȚIE:** Reparațiile la computerul dvs. trebuie să fie efectuate numai de un tehnician de service autorizat. Deteriorările datorate lucrărilor de service neautorizate de către Dell™ nu sunt acoperite de garanție.

**⚠️ ATENȚIE:** Pentru a evita descărcarea electrostatică, conectați-vă la împământare utilizând o brățară antistatică sau atingând periodic o suprafață metalică nevopsită (cum ar fi un conector de pe computerul dvs.).

**⚠️ ATENȚIE:** Pentru a preveni deteriorarea plăcii de sistem, scoateți bateria principală (consultați [Demontarea bateriei](#)) înainte de a efectua lucrări în interiorul computerului.

## Îndepărtarea bateriei rotunde

1. Urmați instrucțiunile din [Înainte de a începe](#).
2. Scoateți bateria (consultați [Demontarea bateriei](#)).
3. Demontați tastatura (consultați [Demontarea tastaturii](#)).
4. Demontați zona de sprijin pentru mâini (consultați [Demontarea zonei de sprijin pentru mâini](#)).
5. Utilizând un știft de plastic, scoateți bateria rotundă din slotul de pe placa de sistem.



1	știft de plastic	2	baterie rotundă
---	------------------	---	-----------------

## Remontarea bateriei rotunde

1. Urmați instrucțiunile din [Înainte de a începe](#).
2. Țineți bateria rotundă cu fața pozitivă orientată în sus.
3. Glsați bateria rotundă în slot și apăsați ușor până la fixarea în poziție.
4. Remontați zona de sprijin pentru mâini (consultați [Remontarea zonei de sprijin pentru mâini](#)).
5. Remontați tastatura (consultați [Remontarea tastaturii](#)).
6. Remontați bateria (consultați [Remontarea bateriei](#)).

**⚠️ ATENȚIE:** Înainte de a porni computerul, remontați toate șuruburile și asigurați-vă că nu rămâne niciun șurub rătăcit în interiorul computerului. În caz contrar, computerul se poate deteriora.

[Înapoi la Cuprins](#)

[Înapoi la Cuprins](#)

## Modulul procesorului

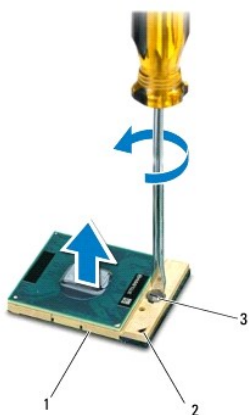
Manual de service pentru Dell™ Inspiron™ N5020/M5030/N5030

- [Demontarea modului procesorului](#)
- [Remontarea modului procesorului](#)

- ⚠ AVERTISMENT:** Înainte de a efectua lucrări în interiorul computerului, citiți instrucțiunile de siguranță livrate împreună cu acesta. Pentru informații suplimentare despre cele mai bune practici privind siguranța, consultați pagina de start privind conformitatea cu reglementările, la adresa [www.dell.com/regulatory\\_compliance](http://www.dell.com/regulatory_compliance).
- ⚠ ATENȚIE:** Reparațiile la computerul dvs. trebuie să fie efectuate numai de un tehnician de service autorizat. Deteriorările datorate lucrărilor de service neautorizate de către Dell™ nu sunt acoperite de garanție.
- ⚠ ATENȚIE:** Pentru a evita descărcarea electrostatică, conectați-vă la împământare utilizând o brățară antistatică sau atingând periodic o suprafață metalică nevopsită (cum ar fi un conector de pe computerul dvs.).
- ⚠ ATENȚIE:** Pentru a preveni deteriorarea plăcii de sistem, scoateți bateria principală (consultați [Demontarea bateriei](#)) înainte de a efectua lucrări în interiorul computerului.

### Demontarea modului procesorului

1. Urmați instrucțiunile din [Înainte de a începe](#).
  2. Scoateți bateria (consultați [Demontarea bateriei](#)).
  3. Demontați tastatura (consultați [Demontarea tastaturii](#)).
  4. Demontați zona de sprijin pentru mâini (consultați [Demontarea zonei de sprijin pentru mâini](#)).
  5. Demontați radiatorul procesorului (consultați [Demontarea radiatorului procesorului](#)).
- ⚠ ATENȚIE:** Pentru a preveni contactul intermitent între șurubul cu camă al soclului ZIF și procesor la demontarea sau înlocuirea procesorului, apăsați pentru a aplica o presiune ușoară pe centrul procesorului în timp ce rotiți șurubul cu camă.
- ⚠ ATENȚIE:** Pentru a evita deteriorarea procesorului, țineți șurubelnița în așa fel încât să fie perpendiculară pe procesor atunci când rotiți șurubul cu camă.
6. Pentru a desprinde soclul ZIF, utilizați o șurubelniță plată, mică și rotiți șurubul cu camă al soclului ZIF în sens invers acelor de ceasornic până ce ajunge la capăt.



1	soclu ZIF	2	colț pin 1
3	șurub cu camă pentru soclul ZIF		

- ⚠ ATENȚIE:** Pentru a asigura o răcire maximă a procesorului, nu atingeți zonele de transfer de căldură de pe ansamblul de răcire termică a procesorului. Uleiurile din pielea dvs. pot reduce capacitatea de transfer de căldură a plăcuțelor termice.

**ATENȚIE:** Atunci când îndepărtați modulul procesorului, trageți modulul drept în sus. Aveți grijă să nu îndoiiți pinii de pe modulul procesorului.

7. Ridicați modulul procesorului din soclul ZIF.
- 

## Remontarea modulului procesorului

**NOTĂ:** Dacă instalați un procesor nou, veți primi un nou ansamblu de răcire care va include o plăcuță termică atașată sau veți primi o plăcuță termică nouă, împreună cu documentația care indică instalarea corectă.

1. Urmați instrucțiunile din [Înainte de a începe](#).
2. Aliniați colțul pinului 1 al modulului procesorului cu colțul pinului 1 al soclului ZIF, apoi introduceți modulul procesorului.

**NOTĂ:** Colțul pinului 1 al modulului procesorului are un triunghi care se aliniază cu triunghiul de pe colțul pinului 1 al soclului ZIF.

Atunci când modulul procesorului este montat corect, toate cele patru colțuri sunt aliniate la aceeași înălțime. Dacă unul sau mai multe colțuri ale modulului sunt mai sus decât celelalte, modulul nu este fixat corect.

**ATENȚIE:** Pentru a evita deteriorarea procesorului, țineți șurubelnița în așa fel încât aceasta să fie perpendiculară pe modulul procesorului atunci când rotiți șurubul cu camă.

3. Strângeți soclul ZIF, răsucind în sensul acelor de ceasornic capul șurubului pentru a fixa modulul procesorului pe placa de sistem.
4. Remontați radiatorul procesorului (consultați [Remontarea radiatorului procesorului](#)).
5. Remontați zona de sprijin pentru mâini (consultați [Remontarea zonei de sprijin pentru mâini](#)).
6. Remontați tastatura (consultați [Remontarea tastaturii](#)).
7. Remontați bateria (consultați [Remontarea bateriei](#)).

**ATENȚIE:** Înainte de a porni computerul, remontați toate șuruburile și asigurați-vă că nu rămâne niciun șurub rătăcit în interiorul computerului. În caz contrar, computerul se poate deteriora.

---

[Înapoi la Cuprins](#)

[Înapoi la Cuprins](#)

## Radiatorul procesorului

Manual de service pentru Dell™ Inspiron™ N5020/M5030/N5030

- [Demontarea radiatorului procesorului](#)
- [Remontarea radiatorului procesorului](#)

**AVERTISMENT:** Înainte de a efectua lucrări în interiorul computerului, citiți instrucțiunile de siguranță livrate împreună cu acesta. Pentru informații suplimentare despre cele mai bune practici privind siguranța, consultați pagina de start privind conformitatea cu reglementările, la adresa [www.dell.com/regulatory\\_compliance](http://www.dell.com/regulatory_compliance).

**AVERTISMENT:** În cazul în care scoateți radiatorul procesorului din computer în timp ce acesta este fierbinte, nu atingeți carcasa metalică a radiatorului.

**ATENȚIE:** Reparațiile la computerul dvs. trebuie să fie efectuate numai de un tehnician de service autorizat. Deteriorările datorate lucrărilor de service neautorizate de către Dell™ nu sunt acoperite de garanție.

**ATENȚIE:** Pentru a evita descărcarea electrostatică, conectați-vă la împământare utilizând o brățară antistatică sau atingând periodic o suprafață metalică nevopsită (cum ar fi un conector de pe computerul dvs.).

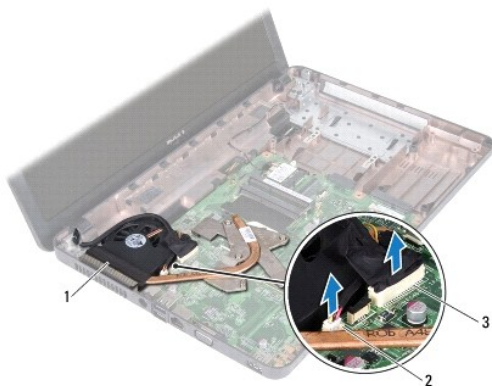
**ATENȚIE:** Pentru a preveni deteriorarea plăcii de sistem, scoateți bateria principală (consultați [Demontarea bateriei](#)) înainte de a efectua lucrări în interiorul computerului.

### Demontarea radiatorului procesorului

1. Urmați instrucțiunile din [Înainte de a începe](#).
2. Scoateți bateria (consultați [Demontarea bateriei](#)).
3. Demontați tastatura (consultați [Demontarea tastaturii](#)).
4. Demontați zona de sprijin pentru mâini (consultați [Demontarea zonei de sprijin pentru mâini](#)).
5. Scoateți banda adezivă care fixează cablul afișajului pe radiatorul procesorului.

**NOTĂ:** Înainte de a le deconecta, rețineți orientarea cablurilor.

6. Deconectați cablul ventilatorului și cablul afișajului din conectorii de pe placa de sistem.

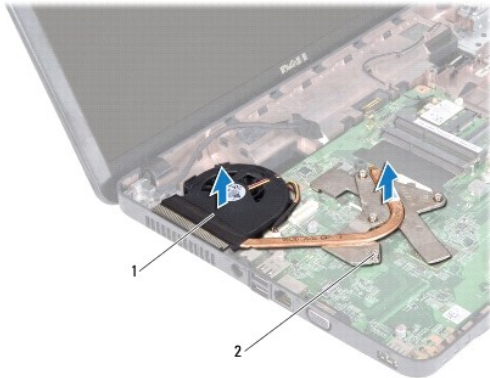


1	radiator procesor	2	conector cablu ventilator
3	conector pentru cablu afișajului		

7. Succesiv (în ordinea indicată pe radiatorul procesorului), slăbiți cele patru șuruburi captive care fixează radiatorul procesorului pe placa de sistem.

**NOTĂ:** Aspectul și numărul șuruburilor de pe radiatorul procesorului pot varia în funcție de modelul computerului dvs.

8. Ridicați radiatorul procesorului de pe placa de sistem.



1	radiator procesor	2	șuruburi captive (4)
---	-------------------	---	----------------------

## Remontarea radiatorului procesorului

**NOTĂ:** Acest procedeu presupune faptul că ați scos deja radiatorul procesorului și că sunteți pregătit să îl înlocuiți.

1. Urmăriți instrucțiunile din [Înainte de a începe](#).
2. Așezați radiatorul procesorului pe placa de sistem.
3. Aliniați cele patru șuruburi captive de pe radiatorul procesorului cu orificiile pentru șuruburi de pe placa de sistem și strângeți-le succesiv (în ordinea indicată pe radiatorul procesorului).

**NOTĂ:** Aspectul și numărul șuruburilor de pe radiatorul procesorului pot varia în funcție de modelul computerului dvs.

4. Amplasați cablurile prin ghidajele de orientare. Conectați cablul ventilatorului și cablul afișajului la conectorii de pe placa de sistem.
5. Înlocuiți banda adezivă care fixează cablul afișajului pe radiatorul procesorului.
6. Remontați zona de sprijin pentru mâini (consultați [Remontarea zonei de sprijin pentru mâini](#)).
7. Remontați tastatura (consultați [Remontarea tastaturii](#)).
8. Remontați bateria (consultați [Remontarea bateriei](#)).

**ATENȚIE:** Înainte de a porni computerul, remontați toate șuruburile și asigurați-vă că nu rămâne niciun șurub rătăcit în interiorul computerului. În caz contrar, computerul se poate deteriora.

[Înapoi la Cuprins](#)

[Înapoi la Cuprins](#)

## Afișajul

### Manual de service pentru Dell™ Inspiron™ N5020/M5030/N5030

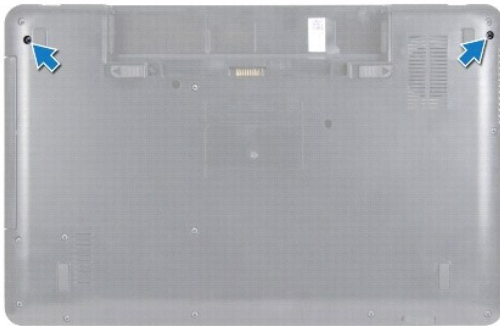
- [Ansamblul afișajului](#)
- [Cadru afișajului](#)
- [Panoul afișajului](#)

- AVERTISMENT:** Înainte de a efectua lucrări în interiorul computerului, citiți instrucțiunile de siguranță livrate împreună cu acesta. Pentru informații suplimentare despre cele mai bune practici privind siguranța, consultați pagina de start privind conformitatea cu reglementările, la adresa [www.dell.com/regulatory\\_compliance](http://www.dell.com/regulatory_compliance).
- ATENȚIE:** Reparațiile la computerul dvs. trebuie să fie efectuate numai de un tehnician de service autorizat. Deteriorările datorate lucrărilor de service neautorizate de către Dell™ nu sunt acoperite de garanție.
- ATENȚIE:** Pentru a evita descărcarea electrostatică, conectați-vă la împământare utilizând o brățară antistatică sau atingând periodic o suprafață metalică nevopsită (cum ar fi un conector de pe computerul dvs.).
- ATENȚIE:** Pentru a preveni deteriorarea plăcii de sistem, scoateți bateria principală (consultați [Demontarea bateriei](#)) înainte de a efectua lucrări în interiorul computerului.
- 

## Ansamblul afișajului

### Demontarea ansamblului afișajului

1. Urmați instrucțiunile din [Înainte de a începe](#).
2. Scoateți bateria (consultați [Demontarea bateriei](#)).
3. Demontați tastatura (consultați [Demontarea tastaturii](#)).
4. Scoateți cele două șuruburi care fixează ansamblul afișajului pe baza computerului.



5. Demontați zona de sprijin pentru mâini (consultați [Demontarea zonei de sprijin pentru mâini](#)).
6. Întoarceți computerul invers și deschideți afișajul la un unghi cât mai larg.
7. Rețineți orientarea cablului de antenă a cardului wireless Mini-Card și deconectați cablul de la card.
8. Deconectați cablul afișajului din conectorul de pe placa de sistem și scoateți-l din ghidajul de orientare.
9. Scoateți cele două șuruburi (câte unul pe fiecare parte) care fixează ansamblul afișajului pe baza computerului.
10. Ridicați și scoateți ansamblul afișajului de pe baza computerului.



1	ansamblu afișaj	2	șuruburi (2)
3	cablu afișaj	4	cablu de antenă Mini-Card

## Remontarea ansamblului afișajului

1. Urmați instrucțiunile din [Înainte de a începe](#).
2. Așezați ansamblul afișajului în poziție și remontați cele două șuruburi (câte unul pe fiecare parte) care fixează ansamblul afișajului pe baza computerului.
3. Montați cablul afișajului în ghidajele de orientare și conectați cablul la conectorul de pe placa de sistem.
4. Montați cablul de antenă a cardului Mini-Card în ghidajele de orientare și conectați cablul de antenă a cardului Mini-Card la conectorul de pe card.
5. Întoarceți computerul invers și remontați cele două șuruburi pe baza computerului.
6. Remontați zona de sprijin pentru mâini (consultați [Remontarea zonei de sprijin pentru mâini](#)).
7. Remontați tastatura (consultați [Remontarea tastaturii](#)).
8. Remontați bateria (consultați [Remontarea bateriei](#)).

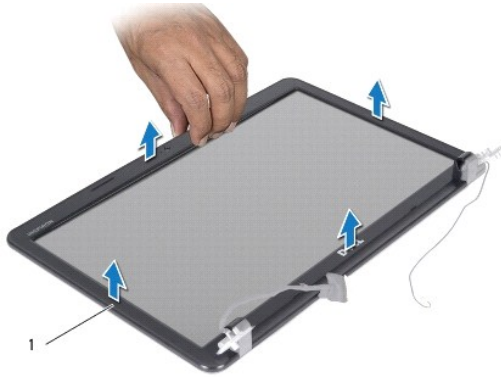
**ATENȚIE:** Înainte de a porni computerul, remontați toate șuruburile și asigurați-vă că nu rămâne niciun șurub rătăcit în interiorul computerului. În caz contrar, computerul se poate deteriora.

## Cadrul afișajului

### Demontarea cadrului afișajului

**ATENȚIE:** Cadrul afișajului este extrem de fragil. Acordați o atenție maximă la scoaterea cadrului pentru a preveni deteriorarea acestuia.

1. Urmați instrucțiunile din [Înainte de a începe](#).
2. Demontați ansamblul afișajului (consultați [Demontarea ansamblului afișajului](#)).
3. Cu ajutorul degetelor, trageți cu atenție marginea interioară a cadrului afișajului.
4. Demontați cadrul afișajului.



1	cadru afișaj
---	--------------

## Remontarea cadrului afișajului

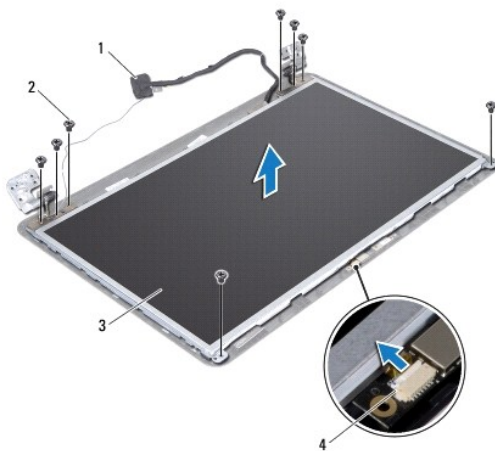
1. Urmați instrucțiunile din [Înainte de a începe](#).
2. Aliniați cadrul afișajului peste panoul afișajului și fixați-l ușor în poziție.
3. Remontați ansamblul afișajului (consultați [Remontarea ansamblului afișajului](#)).

---

## Panoul afișajului

### Demontarea panoului afișajului

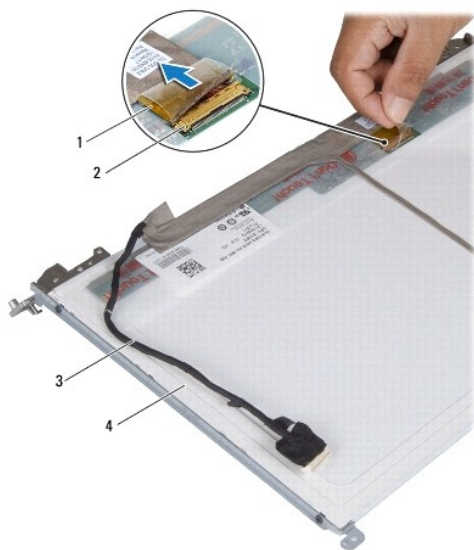
1. Urmați instrucțiunile din [Înainte de a începe](#).
2. Demontați ansamblul afișajului (consultați [Demontarea ansamblului afișajului](#)).
3. Demontați cadrul afișajului (consultați [Demontarea cadrului afișajului](#)).
4. Deconectați cablul camerei din conectorul modulului de cameră.
5. Scoateți cele opt șuruburi care fixează panoul afișajului pe capacul afișajului.





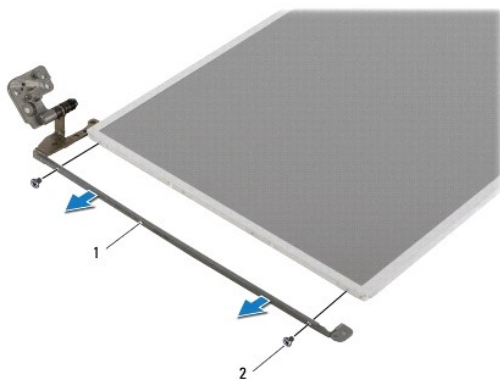
1	cablu afișaj	2	șuruburi (8)
3	panou afișaj	4	conector pentru cablul camerei

- Ridicați panoul afișajului de pe capacul afișajului.
- Întoarceți invers panoul afișajului și plasați-l pe o suprafață curată.
- Ridicați banda care fixează cablul afișajului pe conectorul plăcii de afișaj și deconectați cablul de afișaj.
- Desprindeți cablul camerei de pe partea din spate a panoului afișajului.



1	bandă	2	conector placă afișaj
3	cablu afișaj	4	partea din spate a panoului afișajului

- Scoateți cele patru șuruburi (două pe fiecare parte) care fixează suporturile panoului afișajului pe panoul afișajului.




1	suporturi pentru panoul afișajului (2)	2	șuruburi (4)
---	--	---	--------------

## Remontarea panoului afișajului

- Urmați instrucțiunile din [Înainte de a începe](#).

2. Remontați cele patru șuruburi (două pe fiecare parte) care fixează suporturile panoului de afișaj la panoul de afișaj.
3. Conectați cablul afișajului la conectorul plăcii de afișaj și fixați-l cu banda.
4. Prindeți cablul camerei pe partea din spate a panoului afișajului.
5. Apăsați panoul afișajului pe capacul afișajului și conectați cablul camerei la conectorul de pe modulul camerei.
6. Aliniați orificiile pentru șuruburi de pe panoul afișajului cu orificiile de pe capacul afișajului.
7. Remontați cele opt șuruburi care fixează panoul afișajului pe capacul afișajului.
8. Remontați cadrul afișajului (consultați [Remontarea cadrului afișajului](#)).
9. Remontați ansamblul afișajului (consultați [Remontarea ansamblului afișajului](#)).

 **ATENȚIE:** Înainte de a porni computerul, remontați toate șuruburile și asigurați-vă că nu rămâne niciun șurub rătăcit în interiorul computerului. În caz contrar, computerul se poate deteriora.

---

[Înapoi la Cuprins](#)

[Înapoi la Cuprins](#)

## Unitatea de hard disk

Manual de service pentru Dell™ Inspiron™ N5020/M5030/N5030

- [Demontarea unității de hard disk](#)
- [Remontarea unității de hard disk](#)

**AVERTISMENT:** Înainte de a efectua lucrări în interiorul computerului, citiți instrucțiunile de siguranță livrate împreună cu acesta. Pentru informații suplimentare despre cele mai bune practici privind siguranța, consultați pagina de start privind conformitatea cu reglementările, la adresa [www.dell.com/regulatory\\_compliance](http://www.dell.com/regulatory_compliance).

**AVERTISMENT:** În cazul în care scoateți unitatea de hard disk din computer în timp ce aceasta este fierbinte, nu atingeți carcasa metalică a acesteia.

**ATENȚIE:** Reparațiile la computerul dvs. trebuie să fie efectuate numai de un tehnician de service autorizat. Deteriorările datorate lucrărilor de service neautorizate de către Dell™ nu sunt acoperite de garanție.

**ATENȚIE:** Pentru a evita pierderea de date, opriți computerul (consultați [Oprirea computerului](#)) înainte de a scoate unitatea de hard disk. Nu scoateți unitatea de hard disk în timp ce computerul este pornit sau se află în stare de inactivitate.

**ATENȚIE:** Pentru a evita descărcarea electrostatică, conectați-vă la împământare utilizând o brățară antistatică sau atingând periodic o suprafață metalică nevopsită (cum ar fi un conector de pe computerul dvs.).

**ATENȚIE:** Unitățile de hard disk sunt extrem de fragile. Manipulați unitatea de hard disk cu atenție.

**ATENȚIE:** Pentru a preveni deteriorarea plăcii de sistem, scoateți bateria principală (consultați [Demontarea bateriei](#)) înainte de a efectua lucrări în interiorul computerului.

**NOTĂ:** Dell nu garantează compatibilitatea și nu oferă asistență pentru unitățile de hard disk obținute din alte surse decât de la Dell.

**NOTĂ:** Dacă instalați o unitate de hard disk dintr-o altă sursă decât Dell, trebuie să instalați un sistem de operare, drivere și utilitare pe noua unitate de hard disk.

## Demontarea unității de hard disk

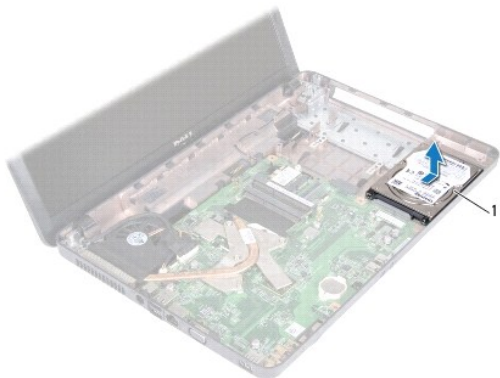
1. Urmați instrucțiunile din [Înainte de a începe](#).
2. Scoateți bateria (consultați [Demontarea bateriei](#)).
3. Demontați tastatura (consultați [Demontarea tastaturii](#)).
4. Scoateți cele două șuruburi care fixează unitatea de hard disk pe baza computerului.



5. Demontați zona de sprijin pentru mâini (consultați [Demontarea zonei de sprijin pentru mâini](#)).

**ATENȚIE:** Când unitatea de hard disk nu se află în computer, depozitați-o într-o pungă de protecție antistatică (consultați „Protecția împotriva descărcării electrostatice” în instrucțiunile privind siguranța livrate cu computerul dvs.).

6. Glisați unitatea de hard disk în afara conectorului acesteia de pe placa de sistem.
7. Ridicați unitatea de hard disk din compartimentul pentru unități de hard disk.



1	unitate de hard disk
---	----------------------

---

## Remontarea unității de hard disk

1. Urmați instrucțiunile din [Înainte de a începe](#).
2. Scoateți noua unitate de hard disk din ambalaj.  
Păstrați ambalajul original pentru stocarea sau expedierea unității de hard disk.
3. Plasați unitatea de hard disk în compartimentul pentru unități de hard disk și împingeți unitatea către conector până când este complet fixată.
4. Întoarceți computerul și remontați cele două șuruburi care fixează unitatea de hard disk pe baza computerului.
5. Remontați zona de sprijin pentru mâini (consultați [Remontarea zonei de sprijin pentru mâini](#)).
6. Remontați tastatura (consultați [Remontarea tastaturii](#)).
7. Remontați bateria (consultați [Remontarea bateriei](#)).

**⚠ ATENȚIE: Înainte de a porni computerul, remontați toate șuruburile și asigurați-vă că nu rămâne niciun șurub rătăcit în interiorul computerului. În caz contrar, computerul se poate deteriora.**

8. Instalați sistemul de operare pentru computerul dvs., după caz. Consultați „Restabilirea sistemului de operare” din *Ghidul de configurare*.
9. Instalați driverele și utilitarele pentru computerul dvs., după caz.

---

[Înapoi la Cuprins](#)

[Înapoi la Cuprins](#)

## Modulul butonului de alimentare

Manual de service pentru Dell™ Inspiron™ N5020/M5030/N5030

- [Demontarea modului butonului de alimentare](#)
- [Remontarea modului butonului de alimentare](#)

**⚠ AVERTISMENT:** Înainte de a efectua lucrări în interiorul computerului, citiți instrucțiunile de siguranță livrate împreună cu acesta. Pentru informații suplimentare despre cele mai bune practici privind siguranța, consultați pagina de start privind conformitatea cu reglementările, la adresa [www.dell.com/regulatory\\_compliance](http://www.dell.com/regulatory_compliance).

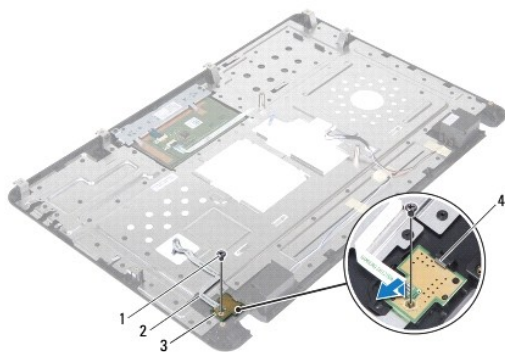
**⚠ ATENȚIE:** Reparațiile la computerul dvs. trebuie să fie efectuate numai de un tehnician de service autorizat. Deteriorările datorate lucrărilor de service neautorizate de către Dell™ nu sunt acoperite de garanție.

**⚠ ATENȚIE:** Pentru a evita descărcarea electrostatică, conectați-vă la împământare utilizând o brățară antistatică sau atingând periodic o suprafață metalică nevopsită (cum ar fi un conector de pe computerul dvs.).

**⚠ ATENȚIE:** Pentru a preveni deteriorarea plăcii de sistem, scoateți bateria principală (consultați [Demontarea bateriei](#)) înainte de a efectua lucrări în interiorul computerului.

### Demontarea modului butonului de alimentare

1. Urmați instrucțiunile din [Înainte de a începe](#).
2. Scoateți bateria (consultați [Demontarea bateriei](#)).
3. Demontați tastatura (consultați [Demontarea tastaturii](#)).
4. Demontați zona de sprijin pentru mâini (consultați [Demontarea zonei de sprijin pentru mâini](#)).
5. Întoarceți invers zona de sprijin pentru mâini.
6. Scoateți șurubul care fixează placa butonului de alimentare pe zona de sprijin pentru mâini.
7. Desprindeți cablul butonului de alimentare de pe zona de sprijin pentru mâini.
8. Ridicați și glisați modulul butonului de alimentare pe sub dispozitivul de blocare.



1	șurub	2	cablu pentru butonul de alimentare
3	modul buton de alimentare	4	dispozitiv de blocare

### Remontarea modului butonului de alimentare

1. Urmați instrucțiunile din [Înainte de a începe](#).
2. Glisați modulul butonului de alimentare pe sub dispozitivul de blocare și aliniați orificiul pentru șurub de pe modul cu orificiul pentru șurub de pe zona de sprijin pentru mâini.

3. Remontați șurubul care fixează modulul butonului de alimentare pe zona de sprijin pentru mâini.
4. Fixați cablul butonului de alimentare pe zona de sprijin pentru mâini.
5. Remontați zona de sprijin pentru mâini (consultați [Remontarea zonei de sprijin pentru mâini](#)).
6. Remontați tastatura (consultați [Remontarea tastaturii](#)).
7. Remontați bateria (consultați [Remontarea bateriei](#)).

**⚠ ATENȚIE: Înainte de a porni computerul, remontați toate șuruburile și asigurați-vă că nu rămâne niciun șurub rătăcit în interiorul computerului. În caz contrar, computerul se poate deteriora.**

---

[Înapoi la Cuprins](#)

[Înapoi la Cuprins](#)

## Tastatura

### Manual de service pentru Dell™ Inspiron™ N5020/M5030/N5030

- [Demontarea tastaturii](#)
- [Remontarea tastaturii](#)

**AVERTISMENT:** Înainte de a efectua lucrări în interiorul computerului, citiți instrucțiunile de siguranță livrate împreună cu acesta. Pentru informații suplimentare despre cele mai bune practici privind siguranța, consultați pagina de start privind conformitatea cu reglementările, la adresa [www.dell.com/regulatory\\_compliance](http://www.dell.com/regulatory_compliance).

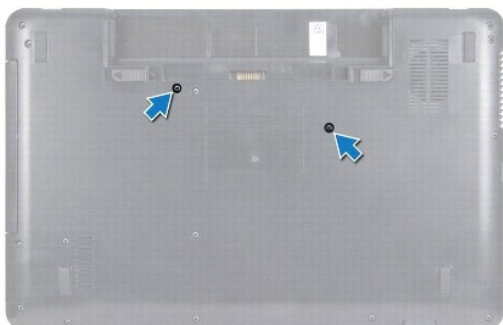
**ATENȚIE:** Reparațiile la computerul dvs. trebuie să fie efectuate numai de un tehnician de service autorizat. Deteriorările datorate lucrărilor de service neautorizate de către Dell™ nu sunt acoperite de garanție.

**ATENȚIE:** Pentru a evita descărcarea electrostatică, conectați-vă la împământare utilizând o brățară antistatică sau atingând periodic o suprafață metalică nevopsită (cum ar fi un conector de pe computerul dvs.).

**ATENȚIE:** Pentru a preveni deteriorarea plăcii de sistem, scoateți bateria principală (consultați [Demontarea bateriei](#)) înainte de a efectua lucrări în interiorul computerului.

## Demontarea tastaturii

1. Urmăriți instrucțiunile din [Înainte de a începe](#).
2. Scoateți bateria (consultați [Demontarea bateriei](#)).
3. Scoateți cele două șuruburi care fixează tastatura pe baza computerului.



4. Întoarceți computerul invers și deschideți afișajul la un unghi cât mai larg.

**ATENȚIE:** Butoanele tastaturii sunt fragile, ușor dislocabile, iar reamplasarea lor durează foarte mult. Demontați și manipulați tastatura cu grijă.

5. Introduceți un știft de plastic între tastatură și zona de sprijin pentru mâini. Degajați și ridicați tastatura pentru a o elibera din cele trei lamele de pe zona de sprijin pentru mâini.
6. Ridicați tastatura și glisați cele cinci lamele de pe partea de jos a tastaturii în afara sloturilor de pe zona de sprijin pentru mâini.



1	știft de plastic	2	lamele ale palm zonei de sprijin pentru mâini (3)
3	tastatură	4	zonă de sprijin pentru mâini

7. Fără a trage cu putere de tastatură, glisați-o către afișaj.
8. Ridicați dispozitivul de blocare al conectorului și trageți cablul tastaturii pentru a-l deconecta de la conectorul de pe placa de sistem.
9. Ridicați tastatura din computer.



1	lamele tastatură (5)	2	cablu tastatură
3	dispozitiv de blocare conector		

## Remontarea tastaturii

1. Urmați instrucțiunile din [Înainte de a începe](#).
2. Glisați cablul tastaturii în conectorul de pe placa de sistem și apăsați în jos dispozitivul de blocare a conectorului pentru a fixa cablul.
3. Glisați cele cinci lamele de pe partea de jos a tastaturii în sloturile zonei de sprijin pentru mâini.
4. Apăsați ușor marginile tastaturii pentru a fixa tastatura sub cele trei lamele de pe zona de sprijin pentru mâini.
5. Închideți afișajul și întoarceți computerul.
6. Montați cele două șuruburi care fixează tastatura pe baza computerului.
7. Remontați bateria (consultați [Remontarea bateriei](#)).

**ATENȚIE:** Înainte de a porni computerul, remontați toate șuruburile și asigurați-vă că nu rămâne niciun șurub rătăcit în interiorul computerului. În caz contrar, computerul se poate deteriora.



[Înapoi la Cuprins](#)

[Înapoi la Cuprins](#)

## Modulele de memorie

Manual de service pentru Dell™ Inspiron™ N5020/M5030/N5030

- [Demontarea modului \(modulelor\) de memorie](#)
- [Remontarea modului \(modulelor\) de memorie](#)

**AVERTISMENT:** Înainte de a efectua lucrări în interiorul computerului, citiți instrucțiunile de siguranță livrate împreună cu acesta. Pentru informații suplimentare despre cele mai bune practici privind siguranța, consultați pagina de start privind conformitatea cu reglementările, la adresa [www.dell.com/regulatory\\_compliance](http://www.dell.com/regulatory_compliance).

**ATENȚIE:** Reparațiile la computerul dvs. trebuie să fie efectuate numai de un tehnician de service autorizat. Deteriorările datorate lucrărilor de service neautorizate de către Dell™ nu sunt acoperite de garanție.

**ATENȚIE:** Pentru a evita descărcarea electrostatică, conectați-vă la împământare utilizând o brățară antistatică sau atingând periodic o suprafață metalică nevopsită (cum ar fi un conector de pe computerul dvs.).

**ATENȚIE:** Pentru a preveni deteriorarea plăcii de sistem, scoateți bateria principală (consultați [Demontarea bateriei](#)) înainte de a efectua lucrări în interiorul computerului.

Puteți mări memoria computerului dvs. instalând module de memorie pe placa de sistem. Consultați secțiunea „Specificații” din *Ghidul de configurare* pentru informații despre tipul de memorie acceptat de computerul dvs.

**NOTĂ:** Modulele de memorie achiziționate de la Dell™ sunt acoperite de garanția computerului.

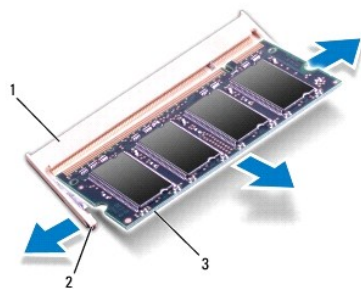
Computerul dvs. are două socluri SODIMM, accesibile pentru utilizator.

## Demontarea modului (modulelor) de memorie

1. Urmați instrucțiunile din [Înainte de a începe](#).
2. Scoateți bateria (consultați [Demontarea bateriei](#)).
3. Demontați tastatura (consultați [Demontarea tastaturii](#)).

**ATENȚIE:** Pentru a preveni deteriorarea conectorului modului de memorie nu utilizați instrumente pentru a desface clemele de fixare ale modului de memorie.

4. Utilizați vârful degetelor pentru a îndepărta cu grijă clemele de fixare de la fiecare capăt al conectorului modului de memorie până când modulul de memorie sare din poziția sa.
5. Scoateți modulul de memorie din conectorul modului de memorie.




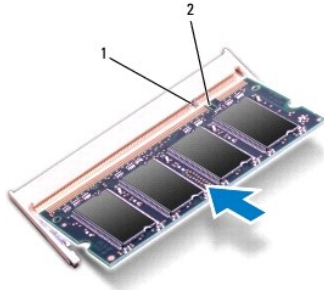
1	conector modul de memorie	2	cleme de fixare (2)
3	modul de memorie		

## Remontarea modului (modulelor) de memorie

**ATENȚIE:** Dacă trebuie să instalați module de memorie în doi conectori, instalați un modul de memorie în conectorul etichetat „DIMM A” înainte de a instala un modul de memorie în conectorul etichetat „DIMM B”.


1. Urmăriți instrucțiunile din [Înainte de a începe](#).
2. Aliniați canelura modulului de memorie cu lamela conectorului modulului de memorie.
3. Glisați cu putere modulul de memorie în conector la un unghi de 45 de grade și apăsați modulul de memorie în jos până când acesta se fixează cu un sunet specific în poziție. Dacă nu auziți un declic, scoateți modulul de memorie și reinstalați-l.

 **NOTĂ:** Dacă modulul de memorie nu este instalat corect, computerul poate să nu pornească.



1	lamelă	2	canelură
---	--------	---	----------

4. Remontați tastatura (consultați [Remontarea tastaturii](#)).
5. Remontați bateria (consultați [Remontarea bateriei](#)).


 **ATENȚIE:** Înainte de a porni computerul, remontați toate șuruburile și asigurați-vă că nu rămâne niciun șurub rătăcit în interiorul computerului. În caz contrar, computerul se poate deteriora.

6. Porniți computerul.

În timp ce computerul pornește, detectează modulele de memorie și actualizează automat informațiile de configurație a sistemului.

Pentru a confirma cantitatea de memorie instalată în computer:

Windows® 7:

Faceți clic pe **Start**  → **Control Panel (Panou de contro)** → **System and Security (Sistem și securitate)** → **System (Sistem)**.

Windows Vista®:

Faceți clic pe **Start**  → **Help and Support (Asistență și suport)** → **Dell System Information (Informații de sistem Dell)**.

---

[Înapoi la Cuprins](#)

[Înapoi la Cuprins](#)

## Cardul wireless Mini-Card

Manual de service pentru Dell™ Inspiron™ N5020/M5030/N5030

- [Demontarea cardului wireless Mini-Card](#)
- [Remontarea cardului wireless Mini-Card](#)

**AVERTISMENT:** Înainte de a efectua lucrări în interiorul computerului, citiți instrucțiunile de siguranță livrate împreună cu acesta. Pentru informații suplimentare despre cele mai bune practici privind siguranța, consultați pagina de start privind conformitatea cu reglementările, la adresa [www.dell.com/regulatory\\_compliance](http://www.dell.com/regulatory_compliance).

**ATENȚIE:** Reparațiile la computerul dvs. trebuie să fie efectuate numai de un tehnician de service autorizat. Deteriorările datorate lucrărilor de service neautorizate de către Dell™ nu sunt acoperite de garanție.

**ATENȚIE:** Pentru a evita descărcarea electrostatică, conectați-vă la împământare utilizând o brățară antistatică sau atingând periodic o suprafață metalică nevopsită (cum ar fi un conector de pe computerul dvs.).

**ATENȚIE:** Pentru a preveni deteriorarea plăcii de sistem, scoateți bateria principală (consultați [Demontarea bateriei](#)) înainte de a efectua lucrări în interiorul computerului.

**ATENȚIE:** Când cardul Mini-Card nu se află în computer, depozitați-l într-o pungă de protecție antistatică (consultați „Protecția împotriva descărcării electrostatice” în instrucțiunile privind siguranța livrate împreună cu computerul dvs.).

**NOTĂ:** Dell nu garantează compatibilitatea și nu oferă asistență pentru cardurile Mini-Card obținute din alte surse decât de la Dell.

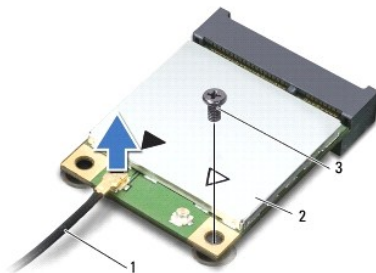
Dacă, împreună cu computerul, ați comandat și un card wireless Mini-Card, acesta este deja instalat.

Computerul acceptă un slot pentru card Mini-Card de dimensiune redusă, pentru Wireless Local Area Network (WLAN), Wi-Fi sau Worldwide Interoperability for Microwave Access (WiMax).

**NOTĂ:** În funcție de configurația sistemului în momentul vânzării computerului, este posibil ca slotul Mini-Card să nu aibă un card Mini-Card instalat.

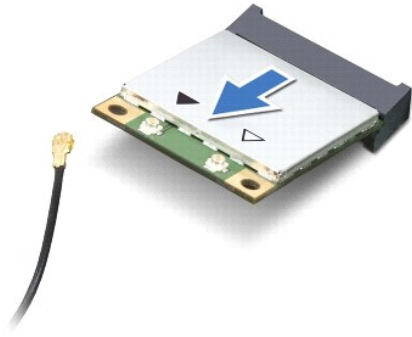
## Demontarea cardului wireless Mini-Card

1. Urmăriți instrucțiunile din [Înainte de a începe](#).
2. Scoateți bateria (consultați [Demontarea bateriei](#)).
3. Demontați tastatura (consultați [Demontarea tastaturii](#)).
4. Deconectați cablul de antenă de la cardul Mini-Card.



1	cablu de antenă	2	card wireless Mini-Card	3	șurub
---	-----------------	---	-------------------------	---	-------

5. Scoateți șurubul care fixează cardul wireless Mini-Card în conectorul de pe placa de sistem.
6. Ridicați cardul Mini-Card afară din conectorul de pe placa de sistem.



---

## Remontarea cardului wireless Mini-Card

1. Urmați instrucțiunile din [Înainte de a începe](#).

2. Scoateți cardul Mini-Card din ambalaj.

**ATENȚIE:** Apăsați ferm și constant pentru a glisa cardul în poziție. Dacă apăsați cu o forță excesivă, conectorul se poate deteriora.

**ATENȚIE:** Conectorii sunt blocați pentru a asigura o introducere corectă. Dacă simțiți rezistență, verificați conectorii de pe card și de pe placa de sistem și realiniați cardul.

**ATENȚIE:** Pentru a evita deteriorarea cardului wireless Mini-Card, nu plasați niciodată cabluri sub card.

3. Introduceți cardul wireless Mini-Card la un unghi de 45 de grade în conectorul de pe placa de sistem.

4. Apăsați celălalt capăt al cardului Mini-Card în slotul de pe placa de sistem și remontați șurubul care fixează cardul Mini-Card în conectorul de pe placa de sistem.

5. Conectați cablul de antenă negru la conectorul marcat cu un triunghi negru de pe cardul wireless Mini-Card.

6. Remontați tastatura (consultați [Remontarea tastaturii](#)).

7. Remontați bateria (consultați [Remontarea bateriei](#)).

**ATENȚIE:** Înainte de a porni computerul, remontați toate șuruburile și asigurați-vă că nu rămâne niciun șurub rătăcit în interiorul computerului. În caz contrar, computerul se poate deteriora.

8. Instalați driverele și utilitarele pentru computer, conform instrucțiunilor.

**NOTĂ:** Dacă instalați un card wireless Mini-Card de la o altă sursă decât Dell, trebuie să instalați driverele și utilitarele corespunzătoare.

---

[Înapoi la Cuprins](#)

[Înapoi la Cuprins](#)

## Unitatea optică

Manual de service pentru Dell™ Inspiron™ N5020/M5030/N5030

- [Demontarea unității optice](#)
- [Remontarea unității optice](#)

**AVERTISMENT:** Înainte de a efectua lucrări în interiorul computerului, citiți instrucțiunile de siguranță livrate împreună cu acesta. Pentru informații suplimentare despre cele mai bune practici privind siguranța, consultați pagina de start privind conformitatea cu reglementările, la adresa [www.dell.com/regulatory\\_compliance](http://www.dell.com/regulatory_compliance).

**ATENȚIE:** Reparațiile la computerul dvs. trebuie să fie efectuate numai de un tehnician de service autorizat. Deteriorările datorate lucrărilor de service neautorizate de către Dell™ nu sunt acoperite de garanție.

**ATENȚIE:** Pentru a evita descărcarea electrostatică, conectați-vă la împământare utilizând o brățară antistatică sau atingând periodic o suprafață metalică nevopsită (cum ar fi un conector de pe computerul dvs.).

**ATENȚIE:** Pentru a preveni deteriorarea plăcii de sistem, scoateți bateria principală (consultați [Demontarea bateriei](#)) înainte de a efectua lucrări în interiorul computerului.

### Demontarea unității optice

1. Urmați instrucțiunile din [Înainte de a începe](#).
2. Scoateți bateria (consultați [Demontarea bateriei](#)).
3. Demontați tastatura (consultați [Demontarea tastaturii](#)).
4. Scoateți șurubul care fixează unitatea optică pe baza computerului.
5. Glisați unitatea optică pentru a o scoate din compartimentul pentru unități optice.



1	unitate optică	2	șurub
---	----------------	---	-------

### Remontarea unității optice

1. Urmați instrucțiunile din [Înainte de a începe](#).
2. Glisați unitatea optică în compartimentul pentru unități optice până când este fixată complet.
3. Remontați șurubul care fixează unitatea optică pe baza computerului.
4. Remontați tastatura (consultați [Remontarea tastaturii](#)).
5. Remontați bateria (consultați [Remontarea bateriei](#)).

△ **ATENȚIE:** Înainte de a porni computerul, remontați toate șuruburile și asigurați-vă că nu rămâne niciun șurub rătăcit în interiorul computerului. În caz contrar, computerul se poate deteriora.

---

[Înapoi la Cuprins](#)

[Înapoi la Cuprins](#)

## Zona de sprijin pentru mâini

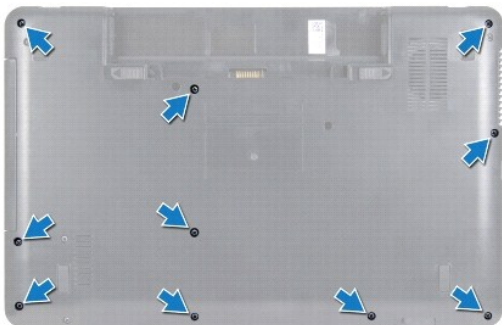
Manual de service pentru Dell™ Inspiron™ N5020/M5030/N5030

- [Demontarea zonei de sprijin pentru mâini](#)
- [Remontarea zonei de sprijin pentru mâini](#)

- ⚠ AVERTISMENT:** Înainte de a efectua lucrări în interiorul computerului, citiți instrucțiunile de siguranță livrate împreună cu acesta. Pentru informații suplimentare despre cele mai bune practici privind siguranța, consultați pagina de start privind conformitatea cu reglementările, la adresa [www.dell.com/regulatory\\_compliance](http://www.dell.com/regulatory_compliance).
- ⚠ **ATENȚIE:** Reparațiile la computerul dvs. trebuie să fie efectuate numai de un tehnician de service autorizat. Deteriorările datorate lucrărilor de service neautorizate de către Dell™ nu sunt acoperite de garanție.
- ⚠ **ATENȚIE:** Pentru a evita descărcarea electrostatică, conectați-vă la împământare utilizând o brățară antistatică sau atingând periodic o suprafață metalică nevopsită (cum ar fi un conector de pe computerul dvs.).
- ⚠ **ATENȚIE:** Pentru a preveni deteriorarea plăcii de sistem, scoateți bateria principală (consultați [Demontarea bateriei](#)) înainte de a efectua lucrări în interiorul computerului.
- 

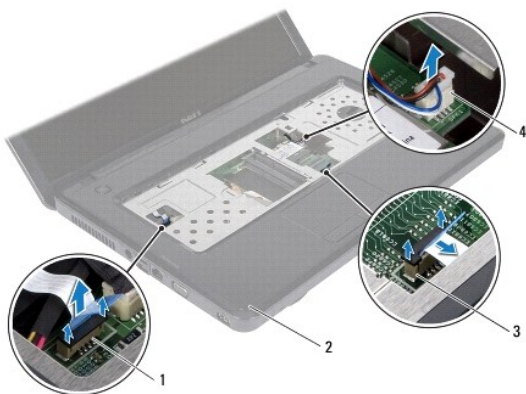
## Demontarea zonei de sprijin pentru mâini

1. Urmăți instrucțiunile din [Înainte de a începe](#).
2. Scoateți bateria (consultați [Demontarea bateriei](#)).
3. Scoateți cele zece șuruburi care fixează zona de sprijin pentru mâini pe baza computerului.



4. Demontați tastatura (consultați [Demontarea tastaturii](#)).
- ⚠ **ATENȚIE:** Pentru a evita deteriorarea conectorilor, ridicați dispozitivul de blocare al conectorului, apoi scoateți cablurile.
- ⚠ **ATENȚIE:** Atunci când deconectați un cablu, trageți de conectorul său sau de lamelele de tragere și nu de cablul propriu-zis. Unele cabluri au conectori cu lamele de fixare; dacă deconectați acest tip de cablu, apăsați pe lamelele de fixare înainte de a deconecta cablul. În timp ce separați conectorii, țineți-i aliniați drept pentru a evita îndoirea pinilor conectorilor. De asemenea, înainte să conectați un cablu, asigurați-vă că ambii conectori sunt orientați și aliniați corect.
5. Deconectați cablul de difuzor de la conectorul de pe placa de sistem.
  6. Ridicați dispozitivele de blocare a conectorului și trageți de lamelele de tragere pentru a deconecta cablul touchpadului și cablul butonului de alimentare de la conectorii de pe placa de sistem.





1	conector pentru cablul butonului de alimentare	2	zonă de sprijin pentru mâini
3	conector pentru cablul touchpadului	4	conector pentru cablul difuzorului

**⚠ ATENȚIE:** Separați cu atenție zona de sprijin pentru mâini de baza computerului pentru a evita deteriorarea zonei de sprijin.


- Introduceți un știft de plastic între baza computerului și zona de sprijin pentru mâini și degajați și ridicați zona de sprijin pentru mâini de pe baza computerului.



1	zonă de sprijin pentru mâini	2	știft de plastic
---	------------------------------	---	------------------

## Remontarea zonei de sprijin pentru mâini

- Urmați instrucțiunile din [Înainte de a începe](#).
- Glișați lamelele de pe zona de sprijin pentru mâini în sloturile de pe baza computerului și fixați cu atenție zona de sprijin pentru mâini în poziție.
- Conectați cablul difuzorului la conectorul de pe placa de sistem.
- Glișați cablurile pentru touchpad și pentru butonul de alimentare în conectorii de pe placa de sistem și apăsați în jos pe dispozitivele de blocare pentru a fixa cablurile.
- Închideți afișajul și întoarceți computerul.
- Remontați cele zece șuruburi care fixează zona de sprijin pentru mâini pe baza computerului.
- Remontați tastatura (consultați [Remontarea tastaturii](#)).
- Remontați bateria (consultați [Remontarea bateriei](#)).

 **ATENȚIE:** Înainte de a porni computerul, remontați toate șuruburile și asigurați-vă că nu rămâne niciun șurub rătăcit în interiorul computerului. În caz contrar, computerul se poate deteriora.

---

[Înapoi la Cuprins](#)

[Înapoi la Cuprins](#)

## Bateria

### Manual de service pentru Dell™ Inspiron™ N5020/M5030/N5030

- [Demontarea bateriei](#)
- [Remontarea bateriei](#)

**AVERTISMENT:** Înainte de a efectua lucrări în interiorul computerului, citiți instrucțiunile de siguranță livrate împreună cu acesta. Pentru informații suplimentare despre cele mai bune practici privind siguranța, consultați pagina de start privind conformitatea cu reglementările, la adresa [www.dell.com/regulatory\\_compliance](http://www.dell.com/regulatory_compliance).

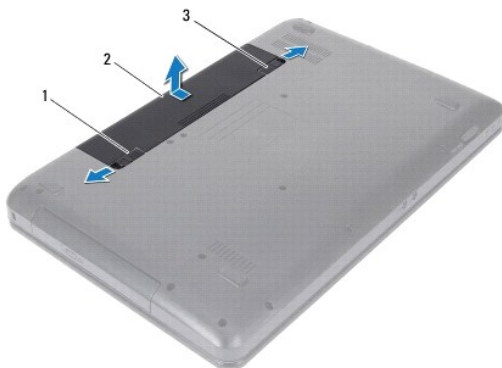
**ATENȚIE:** Reparațiile la computerul dvs. trebuie să fie efectuate numai de un tehnician de service autorizat. Deteriorările datorate lucrărilor de service neautorizate de către Dell™ nu sunt acoperite de garanție.

**ATENȚIE:** Pentru a evita descărcarea electrostatică, conectați-vă la împământare utilizând o brățară antistatică sau atingând periodic o suprafață metalică nevopsită (cum ar fi un conector de pe computerul dvs.).

**ATENȚIE:** Pentru a evita deteriorarea computerului, utilizați exclusiv baterii concepute pentru acest model de computer Dell. Nu utilizați baterii concepute pentru alte computere Dell.

## Demontarea bateriei

1. Urmați instrucțiunile din [Înainte de a începe](#).
2. Închideți computerul și întoarceți-l invers.
3. Glisați dispozitivul de blocare a bateriei în poziția deblocat.
4. Glisați dispozitivul de deblocare a bateriei în lateral.
5. Glisați și scoateți bateria din compartimentul pentru baterie.



1	dispozitiv de deblocare a bateriei	2	baterie	3	dispozitiv de blocare a bateriei
---	------------------------------------	---	---------	---	----------------------------------

## Remontarea bateriei

1. Urmați instrucțiunile din [Înainte de a începe](#).
2. Aliniați lamelele bateriei cu sloturile din compartimentul bateriei.
3. Glisați bateria în compartimentul pentru baterie până când aceasta se fixează în poziție.
4. Glisați dispozitivul de blocare a bateriei în poziția blocat.

[Înapoi la Cuprins](#)



[Înapoi la Cuprins](#)

## Difuzoarele

Manual de service pentru Dell™ Inspiron™ N5020/M5030/N5030

- [Demontarea difuzoarelor](#)
- [Remontarea difuzoarelor](#)

**AVERTISMENT:** Înainte de a efectua lucrări în interiorul computerului, citiți instrucțiunile de siguranță livrate împreună cu acesta. Pentru informații suplimentare despre cele mai bune practici privind siguranța, consultați pagina de start privind conformitatea cu reglementările, la adresa [www.dell.com/regulatory\\_compliance](http://www.dell.com/regulatory_compliance).

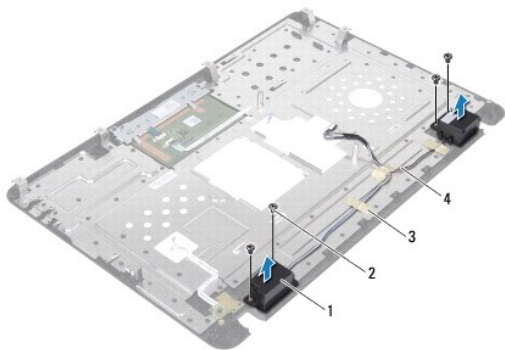
**ATENȚIE:** Reparațiile la computerul dvs. trebuie să fie efectuate numai de un tehnician de service autorizat. Deteriorările datorate lucrărilor de service neautorizate de către Dell™ nu sunt acoperite de garanție.

**ATENȚIE:** Pentru a evita descărcarea electrostatică, conectați-vă la împământare utilizând o brățară antistatică sau atingând periodic o suprafață metalică nevopsită (cum ar fi un conector de pe computerul dvs.).

**ATENȚIE:** Pentru a preveni deteriorarea plăcii de sistem, scoateți bateria principală (consultați [Demontarea bateriei](#)) înainte de a efectua lucrări în interiorul computerului.

### Demontarea difuzoarelor

1. Urmăți instrucțiunile din [Înainte de a începe](#).
2. Scoateți bateria (consultați [Demontarea bateriei](#)).
3. Demontați tastatura (consultați [Demontarea tastaturii](#)).
4. Demontați zona de sprijin pentru mâini (consultați [Demontarea zonei de sprijin pentru mâini](#)).
5. Întoarceți invers zona de sprijin pentru mâini.
6. Scoateți cele patru șuruburi care fixează difuzoarele pe zona de sprijin pentru mâini.
7. Rețineți orientarea cablului difuzoarelor. Scoateți banda adezivă și ridicați difuzoarele împreună cu cablurile de pe zona de sprijin pentru mâini.




1	difuzoare (2)	2	șuruburi (4)
3	bandă adezivă	4	cablu difuzor

### Remontarea difuzoarelor

1. Urmăți instrucțiunile din [Înainte de a începe](#).
2. Poziționați, cu ajutorul piciorușelor de aliniere, difuzoarele pe zona de sprijin pentru mâini.
3. Remontați cele patru șuruburi care fixează difuzoarele pe zona de sprijin pentru mâini.

4. Montați cablul difuzorului și înlocuiți banda adezivă.
5. Remontați zona de sprijin pentru mâini (consultați [Remontarea zonei de sprijin pentru mâini](#)).
6. Remontați tastatura (consultați [Remontarea tastaturii](#)).
7. Remontați bateria (consultați [Remontarea bateriei](#)).

 **ATENȚIE: Înainte de a porni computerul, remontați toate șuruburile și asigurați-vă că nu rămâne niciun șurub rătăcit în interiorul computerului. În caz contrar, computerul se poate deteriora.**

---

[Înapoi la Cuprins](#)

[Înapoi la Cuprins](#)

## Placa de sistem

### Manual de service pentru Dell™ Inspiron™ N5020/M5030/N5030

- [Demontarea plăcii de sistem](#)
- [Remontarea plăcii de sistem](#)
- [Introducerea etichetei de service în sistemul BIOS](#)

**⚠ AVERTISMENT:** Înainte de a efectua lucrări în interiorul computerului, citiți instrucțiunile de siguranță livrate împreună cu acesta. Pentru informații suplimentare despre cele mai bune practici privind siguranța, consultați pagina de start privind conformitatea cu reglementările, la adresa [www.dell.com/regulatory\\_compliance](http://www.dell.com/regulatory_compliance).

**⚠ ATENȚIE:** Reparațiile la computerul dvs. trebuie să fie efectuate numai de un tehnician de service autorizat. Deteriorările datorate lucrărilor de service neautorizate de către Dell™ nu sunt acoperite de garanție.

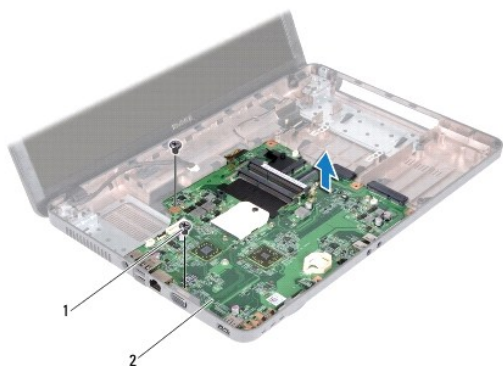
**⚠ ATENȚIE:** Pentru a evita descărcarea electrostatică, conectați-vă la împământare utilizând o brățară antistatică sau atingând periodic o suprafață metalică nevopsită (cum ar fi un conector de pe computerul dvs.).

**⚠ ATENȚIE:** Pentru a preveni deteriorarea plăcii de sistem, scoateți bateria principală (consultați [Demontarea bateriei](#)) înainte de a efectua lucrări în interiorul computerului.

---

## Demontarea plăcii de sistem

1. Urmați instrucțiunile din [Înainte de a începe](#).
2. Scoateți bateria (consultați [Demontarea bateriei](#)).
3. Demontați tastatura (consultați [Demontarea tastaturii](#)).
4. Demontați zona de sprijin pentru mâini (consultați [Demontarea zonei de sprijin pentru mâini](#)).
5. Demontați modulul/modulele de memorie (consultați [Demontarea modulului \(modulelor\) de memorie](#)).
6. Demontați unitatea de hard disk (consultați [Demontarea unității de hard disk](#)).
7. Demontați unitatea optică (consultați [Demontarea unității optice](#)).
8. Demontați cardul Mini-Card (consultați [Demontarea cardului wireless Mini-Card](#)).
9. Demontați modulul Bluetooth (consultați [Demontarea modulului Bluetooth](#)).
10. Demontați radiatorul procesorului (consultați [Demontarea radiatorului procesorului](#)).
11. Demontați modulul procesorului (consultați [Demontarea modulului procesorului](#)).
12. Scoateți bateria rotundă (consultați [Îndepărtarea bateriei rotunde](#)).
13. Apăsăți și scoateți toate cardurile instalate din cititorul de carduri media.
14. Scoateți cele două șuruburi care fixează placa de sistem pe baza computerului.



1	șuruburi (2)	2	placă de sistem
---	--------------	---	-----------------

15. Ridicați ansamblul plăcii de sistem de pe baza computerului.

---

## Remontarea plăcii de sistem

1. Urmăți instrucțiunile din [Înainte de a începe](#).
2. Aliniați conectorii de pe placa de sistem cu sloturile de pe baza computerului și plasați-o pe baza computerului.
3. Remontați cele două șuruburi care fixează placa de sistem pe baza computerului.
4. Remontați cardurile sau fațetele scoase din cititorul de carduri media.
5. Remontați bateria rotundă (consultați [Remontarea bateriei rotunde](#)).
6. Remontați modulul procesorului (consultați [Remontarea modulului procesorului](#)).
7. Remontați radiatorul procesorului (consultați [Remontarea radiatorului procesorului](#)).
8. Remontați modulul Bluetooth (consultați [Remontarea modulului Bluetooth](#)).
9. Remontați cardul Mini-Card (consultați [Remontarea cardului wireless Mini-Card](#)).
10. Remontați unitatea optică (consultați [Remontarea unității optice](#)).
11. Remontați unitatea de hard disk (consultați [Remontarea unității de hard disk](#)).
12. Remontați modulul/modulele de memorie (consultați [Remontarea modulului \(modulelor\) de memorie](#)).
13. Remontați zona de sprijin pentru mâini (consultați [Remontarea zonei de sprijin pentru mâini](#)).
14. Remontați tastatura (consultați [Remontarea tastaturii](#)).
15. Remontați bateria (consultați [Remontarea bateriei](#)).

**⚠ ATENȚIE:** Înainte de a porni computerul, remontați toate șuruburile și asigurați-vă că nu rămâne niciun șurub rătăcit în interiorul computerului. În caz contrar, computerul se poate deteriora.

16. Porniți computerul.

**📌 NOTĂ:** După înlocuirea plăcii de sistem, introduceți eticheta de service în BIOS-ul noului plăci de sistem.

17. Introduceți eticheta de service (consultați [Introducerea etichetei de service în sistemul BIOS](#)).

---



## Introducerea etichetei de service în sistemul BIOS

1. Asigurați-vă că adaptorul de c.a. este conectat și că bateria principală este instalată corect.
  2. Porniți computerul.
  3. Apăsați pe <F2> în timpul secvenței POST pentru a accesa programul de configurare a sistemului.
  4. Navigați la fila de securitate și introduceți eticheta de service în câmpul **Set Service Tag (Configurare etichetă de service)**.
- 

[Înapoi la Cuprins](#)